



EVROPSKÁ UNIE  
Evropské strukturální a investiční fondy  
Operační program Výzkum, vývoj a vzdělávání



## MÍSTNÍ AKČNÍ PLÁN VZDĚLÁVÁNÍ PRO SO ORP TIŠNOV



### *IMPLEMENTAČNÍ ČÁST*

**Organizační struktura a popis rozdělení rolí,  
povinností a odpovědností**

**9. 2. 2022**

**Pořizovatel dokumentu:**

Město Tišnov  
náměstí Míru 111  
666 19 Tišnov

***Kontaktní osoba:***

PhDr. Libuše Beranová, [beranova@maptisnov.cz](mailto:beranova@maptisnov.cz)

**Zpracovatel:**

Ing. Jan Binek, Ph.D.  
GaREP, spol. s r.o., společnost pro regionální ekonomické poradenství  
nám. 28. října 3, 602 00 Brno  
E-mail: [garep@garep.cz](mailto:garep@garep.cz)  
Web: [www.garep.cz](http://www.garep.cz)



## OBSAH

<b>5. IMPLEMENTAČNÍ ČÁST .....</b>	<b>4</b>
<b>5.1 Řízení a organizační zajištění MAP .....</b>	<b>4</b>
<b>5.1.1 Činnost realizačního týmu .....</b>	<b>4</b>
<b>5.1.2 Činnost pracovních orgánů MAP.....</b>	<b>4</b>
<b>5.2 Hodnocení a aktualizace MAP .....</b>	<b>7</b>
<b>5.2.1 Aktualizace MAP.....</b>	<b>7</b>
<b>5.2.2 Monitoring a vyhodnocování realizace MAP.....</b>	<b>9</b>
<b>5.3 Zapojení dotčené veřejnosti.....</b>	<b>9</b>
<b>5.3.1 Zapojené subjekty .....</b>	<b>9</b>
<b>5.3.2 Informační a komunikační proces.....</b>	<b>9</b>
<b>5.3.3 Proces připomínkování.....</b>	<b>10</b>
<b>5.4 Uplatnění principů MAP .....</b>	<b>10</b>

### PŘÍLOHY IMPLEMENTAČNÍ ČÁSTI:

**Identifikace dotčené veřejnosti** – Přehled subjektů zapojených do MAP

**Komunikační plán** – Popis zapojení dotčené veřejnosti a realizace konzultačního procesu

## 5. IMPLEMENTAČNÍ ČÁST

---

Implementační část stanoví organizační strukturu a řízení procesu rozvoje a aktualizace MAP a upravuje způsob práce s Místním akčním plánem rozvoje vzdělávání v ORP Tišnov, tj. proces spolupráce na jeho realizaci a případných aktualizacích s cílem dosáhnout vize a cílů stanovených ve strategickém rámci.

### 5.1 ŘÍZENÍ A ORGANIZAČNÍ ZAJIŠTĚNÍ MAP

---

#### 5.1.1 ČINNOST REALIZAČNÍHO TÝMU

---

Realizační tým je tvořen manažerkou MAP a jejím **administrativním týmem** (zajištění účetnictví, základní administrativy, organizace akcí) a **odborným týmem**.

Manažerka MAP zajišťuje řízení MAP a koordinuje jednotlivé činnosti. **Při realizaci MAP využívá odborný tým tvořený skupinou expertů.** Manažerka MAP svolává setkání pracovních orgánů MAP.

Hlavními úkoly odborného týmu v průběhu realizace MAP budou zejména:

- Obsahová příprava setkání pracovních orgánů MAP.
- Odborné zajištění setkání pracovních orgánů MAP.
- Formulace podnětů k realizaci MAP na základě aktuálních potřeb školství a nových trendů.

Odborný tým se bude scházet před jednotlivými setkáními pracovních skupin MAP, kdy zejména doladí přípravu na dané setkání a dohodne rámec setkání dalších.

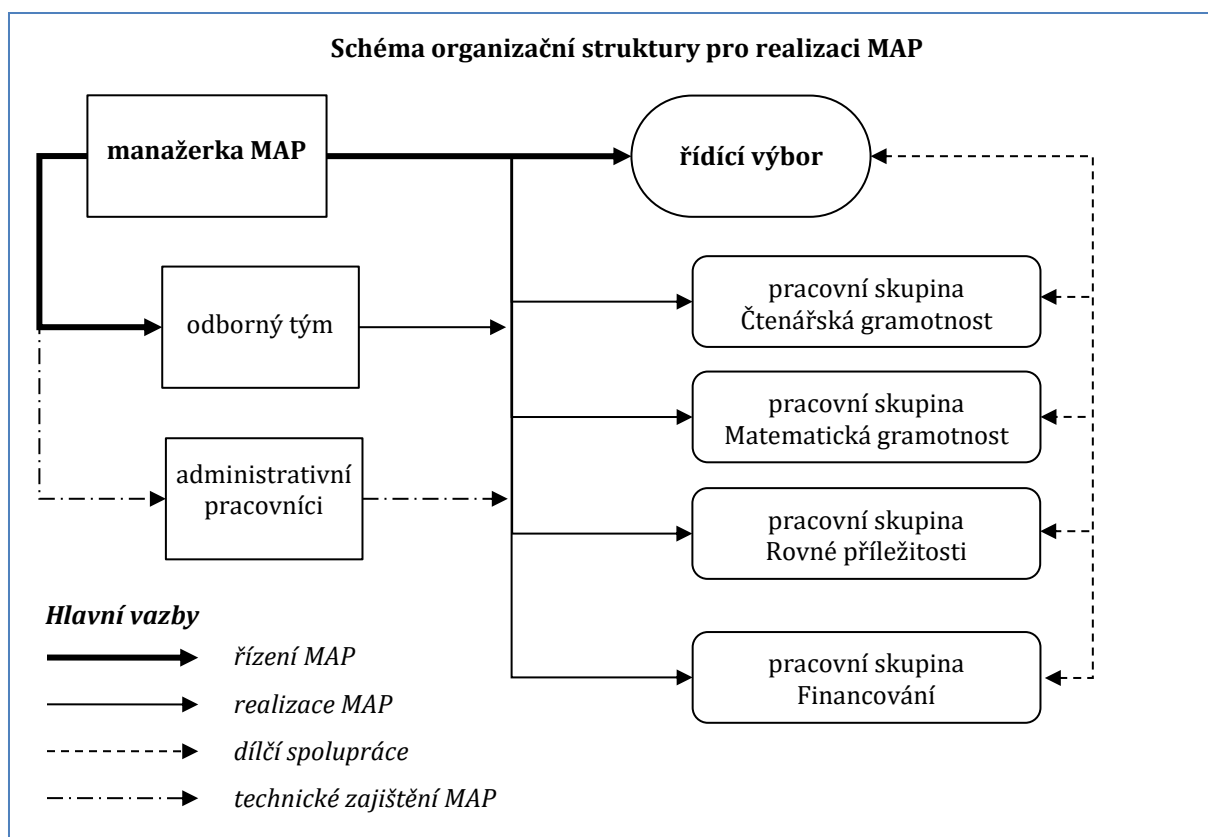
#### 5.1.2 ČINNOST PRACOVNÍCH ORGÁNŮ MAP

---

MAP pro ORP Tišnov má následující pracovní orgány:

- řídicí výbor,
- pracovní skupina **Čtenářská gramotnost** (povinná),
- pracovní skupina **Matematická gramotnost** (povinná),
- pracovní skupina **Rovné příležitosti** (povinná),
- pracovní skupina **Financování** (povinná).

Dále budou probíhat neformální setkávání na témata k různým dílčím aktuálním tématům, resp. setkání (cizí jazyky, kariéroví poradci, družiny a školní kluby, ředitelé mateřských škol, ředitelé základních škol, setkávání neziskových organizací, dle potřeby se také mohou scházet zřizovatelé nebo řešit témata výchova k demokracii či EVVO).



Hlavními činnostmi řídicího výboru jsou:

- Schvalování výstupů projektu MAP.
- Rozhodování o hlavních záležitostech směřování MAP.
- Stanovování úkolů realizačního týmu a pracovních skupin MAP.
- Řídící výbor se pravidelně schází v polovině června a v polovině prosince.

**Složení řídicího výboru MAP Tišnov ke 2. 2. 2022**

Kategorie	Jméno	funkce	organizace
<b>Zástupce realizačního týmu MAP</b>	PhDr. Libuše Beranová	členka realizačního týmu	MAP vzdělávání Tišnovska
<b>Zástupci zřizovatelů škol</b>	Mgr. Martin Sebera, Ph.D.	radní	město Tišnov
	Ing. Lubomír Katolický	starosta	obec Lažánky
	Ing. Martin Pavlíček	starosta	obec Olší
	Mgr. Ilona Lukášková	místostarosta	městys Nedvědice
<b>Zástupci vedení škol</b>	Iveta Justová	ředitelka školy	MŠ POHÁDKA Borač
	Mgr. Eva Šimečková	ředitelka školy	ZŠ a MŠ Nedvědice
	Mgr. Dana Staňková	zástupce ředitele	SŠ a ZŠ Tišnov
	Mgr. Milan Růžička	ředitel školy	ZŠ ZaHRAda Tišnov
	Mgr. Michal Komprs	ředitel školy	ZŠ Smíškova Tišnov
	Mgr. Renata Pleskačová	ředitelka školy	MŠ Sluníčko Tišnov
<b>Zástupce učitelů</b>	Mgr. Jana Chadimová	učitelka	ZŠ Tišnov nám. 28. října

Kategorie	Jméno	funkce	organizace
<b>Zástupci neformálního vzdělávání a středisek volného času</b>	Mgr. Lucie Borková	pedagog	INSPIRO – středisko volného času Tišnov
	Mgr. Kateřina Hromčíková	statutár	RC Studánka Tišnov
	Mgr. Adéla Nešporová	členka spolku	Za sebevědomé Tišnovsko – Lesní klub
	Ing. Zuzana Brzobohatá	statutár	ZČ HB 1. BRĎO Tišnov-Gingo Tišnov
<b>Zástupci základních uměleckých škol</b>	Mgr. Helena Hegarová	ředitelka	ZŠ, ZUŠ a MŠ Lomnice
	Mgr. Tomáš Zouhar	ředitel	TIGAL, ZUŠ Tišnov
<b>Zástupce KAP</b>	Mgr. Jiří Hrubý	Propojení MAP a KAP	KAP
<b>Zástupce rodičů doporučený školskými radami nebo organizacemi sdružujícími rodiče</b>	Mgr. Ľubica Kubicová	předsedkyně KPŠ 28. října	KPŠ ZŠ nám. 28. října Tišnov, Čas pro sebe,
	Mgr. Tomáš Laušman	-	Hnízdo, zřizovatel školy ZaHRAda
<b>Zástupce MAS</b>	RNDr. Mgr. Břetislav Svozil, Ph.D.	člen výboru	MAS Brána Vysočiny
<b>Zástupce Centra podpory NPI ČR</b>	Mgr. Marie Plevová	konzultant MAP III v rámci projektu SRP	Národní institut pro další vzdělávání
<b>Zástupce školních družin / klubů</b>	Mgr. Helena Hegarová	vedoucí školního klubu	ZŠ, ZUŠ a MŠ Lomnice
<b>Zástupce obcí, které nezřizují školu, ale děti a žáci z těchto obcí navštěvují školy v území</b>	Ing. Petr Blahák	starosta	obec Vohančice
<b>Zástupce ITI nebo IPRÚ</b>	Ing. et Ing. Jitka Loučná	Zástupce ITI Brno	Magistrát města Brna
<b>Zástupce pedagogicko-psychologické poradny</b>	Mgr. Iveta Kučerová	psycholog	PPP Brno
<b>Zástupce mikroregionů</b>	Ing. Lubomír Katolický	předseda svazku	Mikroregion Bílý potok
<b>Zástupce sociálních služeb</b>	Mgr. Zuzana Učňová	vedoucí NZDM	Oblastní charita Tišnov, nízkoprahové zařízení pro děti a mládež Klub Čas Tišnov

Hlavními činnostmi pracovních skupin jsou:

- Diskuze problémů (včetně spolupráce na interpretaci získaných dat) a návrh řešení.
- Rozpracování vybraných aktivit akčního plánu.
- Realizace činností ke zlepšení vzdělávání (příprava akcí, příprava sdílení a předávání zkušeností apod.

Povinné pracovní skupiny se budou scházet minimálně 4 x ročně (další neformální setkávání se potom uskuteční dle potřeby). Termíny setkání si členové skupiny stanoví vždy na předchozím jednání s ohledem na téma a náročnost přípravy setkání.

Pozvánky na jednání pracovní skupiny rozešlou pracovníci realizačního týmu. Materiály k činnosti pracovních skupin budou umístěny na sdíleném úložišti na webových stránkách MAP.

Každá povinná pracovní skupina má dva vedoucí (pro zajištění zastupitelnosti) z řad místních aktérů a odborného garanta z řad odborného týmu. Setkávání vede zástupce realizačního týmu. Skupiny se budou postupně snažit o maximální autonomii z hlediska organizačního a obsahového zajištění tak, aby byl vytvořen model jejich udržitelného fungování i po skončení projektu MAP III.

### Přehled vedoucích a garantů pracovních skupin MAP

Pracovní orgán	Vedoucí	Odborný garant
pracovní skupina Čtenářská gramotnost	Mgr. Alena Adamcová, ZŠ Smíškova Hana Bublánová, ZŠ Nedvědice	PhDr. Petr Škyřík, Ph.D.
pracovní skupina Matematická gramotnost	Ing. Mgr. Monika Semerádová, ZŠ a MŠ Deblín Mgr. Lenka Křipská, ZŠ Smíškova	Mgr. Monika Votava Mandelíčková, Ph.D.
pracovní skupina Rovné příležitosti	Mgr. Michal Kompr, ZŠ Smíškova Mgr. Barbara Dobešová, Ph.D., Fair for Family	Mgr. Ing. Vít Beran
pracovní skupina Financování	Ing. Petr Šústal Mgr. Jana Růžičková, ZŠ ZaHRAda	RNDr. Břetislav Svozil, Ph.D.

## 5.2 HODNOCENÍ A AKTUALIZACE MAP

### 5.2.1 AKTUALIZACE MAP

#### Aktualizace MAP jako celku

Kompletní nová verze dokumentu MAP vznikla v červenci 2021. V letech 2021 až 2023 budou aktualizovány jednotlivé části dokumentu s ohledem na potřeby škol a dalších subjektů a dle změn probíhajících v území. Ke konci řešení projektu MAP III bude opět sestavena kompletní aktuální verze.

#### Aktualizace analytické části

Celková aktualizace analytické části bude provedena pouze jako součást kompletní aktualizace MAP na jaře 2023.

Změny v informačních podkladech pro MAP budou evidovány realizačním týmem MAP průběžně. Dílčí změny v analytické části potom budou provedeny dle rozhodnutí řídicího výboru a schváleny řídicím výborem spolu s aktualizací dalších částí MAP.

### **Aktualizace strategického rámce**

Strategický rámec může být aktualizován každého půl roku v závislosti na jednání řídicího výboru. Předpokládá se vytvoření verze pro období 2021–2027 v lednu 2022, v červenci 2022 a lednu 2023 a v červenci 2023.

Požadavky na změnu strategického rámce (zde se předpokládají zejména doplnění projektových záměrů) jsou shromažďovány průběžně. Před jednáním řídicího výboru budou změny zapracovány a bude vytvořena nová verze strategického rámce. Strategický rámec schválí řídicí výbor.

Vedle doplnění projektových záměrů lze očekávat i změny (zpřesnění) v indikátorech strategických cílů s ohledem na zkušenosti s monitoringem realizace MAP a výslednou dostupností podkladových údajů.

### **Aktualizace akčního plánu**

Akční plán je zpracováván (resp. je aktualizován předcházející akční plán) každoročně na jaře pro období následujícího školního roku. V rámci realizace projektu MAP III tak budou vytvořeny akční plány na školní roky 2022/2023 a na roky 2023, 2024, 2025.

Akční plán obsahuje společné aktivity MAP a aktivity na podporu činnosti jednotlivých škol.

Postup celkové aktualizace bude následující (postup odpovídá způsobu tvorby prvního ročního akčního plánu):

- Realizační tým v březnu zhodnotí dosavadní realizaci stávajícího akčního plánu a navrhne hlavní témata (spolupráce) pro následující akční plán.
- V dubnu proběhne zjištění podnětů od dotčené veřejnosti
- V dubnu a květnu budou témata pro akční plán diskutována na pracovních skupinách.
- V květnu garanti jednotlivých aktivit dopracují specifikaci příslušných aktivit.
- V létě schválí roční akční plán na další školní rok řídicí výbor.
- V zimě dle potřeby řídicí výbor schválí dílčí aktualizaci akčního plánu.

### **Aktualizace implementační části**

Kompletní aktualizace implementační části proběhne na počátku projektu MAP III a bude schválena řídicím výborem v zimě 2021/2022.

Dle potřeby může řídicí výbor schválit upravenou podobu implementační částí, aby odpovídala skutečně probíhajícím procesům a refletovala potřeby MAP a dotčené veřejnosti.

### **Aktualizace organizací zapojených do MAP**

Do realizace MAP jsou zapojeny všechny mateřské školy, základní školy a základní umělecké školy na území ORP Tišnov. Aktualizace seznamu zapojených škol se proto předpokládá, případně jen z důvodu vzniku nové školy.

Proměňovat se spíše může okruh aktivně zapojených organizací neformálního vzdělávání. Pro zapojení nových organizací do MAP stačí organizaci kontaktovat manažera MAP a projevit zájem (spolu s uvedením své představy o zapojení). Následně bude organizace zařazena do adresáře MAP a bude přímo informována v oblastech dle svého zájmu. Předpokládá se, že by organizace následně stvrdila svůj zájem o spolupráci na MAP podpisem memoranda o partnerství MAP.



Seznam organizací zapojených do MAP je uveden v samostatném dokumentu Identifikace dotčené veřejnosti.

---

## 5.2.2 MONITORING A VYHODNOCOVÁNÍ REALIZACE MAP

---

Manažerka MAP bude průběžně evidovat uskutečněné akce v rámci ročního akčního plánu včetně jejich účastníků a výstupů (dle charakteru akce budou využívány formuláře pro zpětnou vazbu).

Od škol a případně dalších subjektů budou na počátku roku 2023 shromážděny informace potřebné pro vyhodnocování realizace MAP.

Při každoroční tvorbě akčního plánu budou dle potřeby shromažďovány dílčí informace.

Manažerka MAP bude řídicí výbor na jeho jednáních informovat o realizaci MAP v uplynulém období (půlroce).

V roce 2023 bude zpracována celková evaluace realizace MAP během období 2021–2023.

---

## 5.3 ZAPOJENÍ DOTČENÉ VEŘEJNOSTI

---

---

### 5.3.1 ZAPOJENÉ SUBJEKTY

---

**Přehled jednotlivých subjektů je uveden v samostatném dokumentu Identifikace dotčené veřejnosti.**

Do realizace MAP jsou zapojeny všechny základní školy, mateřské školy a základní umělecké školy a ve správním obvodu ORP Tišnov, stejně také střediska volného času.

Do informačního a konzultačního procesu jsou zapojeni i všichni zřizovatelé školských zařízení.

Nedílnou součástí realizace MAP je spolupráce s organizacemi neformálního a zájmového vzdělávání a se sdruženími rodičů.

---

### 5.3.2 INFORMAČNÍ A KOMUNIKAČNÍ PROCES

---

**Informační a konzultační proces je podrobně rozepsán v Komunikačním plánu, který je zpracován v samostatném dokumentu.**

Účelem komunikačního plánu je specifikovat přístupy k informování a ke komunikaci s jednotlivými skupinami aktérů a osob zainteresovanými na tvorbě a realizaci Místního akčního plánu vzdělávání pro správní obvod obce s rozšířenou působností Tišnov (MAP). Součástí je i posílení povědomí o MAP obecně.

**Komunikační plán řeší dva typy komunikace**, a to informování bez zpětné vazby (tj. **proces informování** s jednosměrným tokem informací o MAP) a informování/komunikace se zpětnou vazbou (tj. **konzultační proces**, jehož základem je vzájemná komunikace týmu MAP a dotčené veřejnosti).

Komunikační plán je zpracován pro období realizace projektu Místní akční plán rozvoje vzdělávání Tišnov III., tj. pro období od 1. 7. 2021 do 30. 11. 2023.

Rámec komunikačního plánu uvádí jako východisko pro komunikaci vazby na hlavní projektové činnosti. Následně vymezuje cílové skupiny komunikace a systematizuje prostředky komunikace, které budou využívány.

**Cílovými skupinami** komunikačního plánu MAP jsou:

- Ředitelé škol.
- Pedagogičtí pracovníci škol.
- Ostatní pracovníci škol.
- Zřizovatelé.
- Děti a žáci.
- Rodiče.
- Organizace neformálního a zájmového vzdělávání.
- Podnikatelé.
- Široká veřejnost.

Při realizaci komunikační strategie budou využity osobní i neosobní prostředky komunikace. V případě procesu informování budou následující komunikační prostředky: webové stránky, e-mail, Tišnovská televize, facebook, Tišnovské noviny, zpravodaje obcí, plakáty/letáky. V případě konzultačního procesu dominují osobní komunikační prostředky. Základem konzultačního procesu je činnost pracovních skupin, zpracování potřeb škol, semináře a vzdělávací činnosti.

---

### 5.3.3 PROCES PŘIPOMÍNKOVÁNÍ

---

**Proces připomínkování je postaven na zapojení dotčené veřejnosti formou účasti v pracovních skupinách.** Dílčí části MAP či různé pracovní výstupy, u nichž bude třeba širší diskuze, budou diskutovány na jednáních pracovních skupin či zasílány e-mailem členům pracovních skupin s výzvou ke kontrole a doplnění.

Jednotlivé dokumenty budou průběžně zveřejňovány na webových stránkách projektů a další subjekty z dotčené veřejnosti budou mít možnost na uvedených kontaktech na ně reagovat.

Podrobnosti informování a zapojení do procesu připomínkování jsou uvedeny v komunikačním plánu.

---

## 5.4 UPLATNĚNÍ PRINCIPŮ MAP

---

Při tvorbě i realizaci MAP v ORP Tišnov jsou důsledně respektovány všechny principy projektu MAP. V následujícím textu je přiblížen způsob uplatnění jednotlivých principů. Detailněji jejich uplatnění lze vysledovat při pohledu na jednotlivé části dokumentu MA.

### **Princip spolupráce**

Do tvorby a realizace MAP jsou zapojeni zřizovatelé škol, poskytovatelé vzdělávání (ředitelé škol a zástupci organizací neformálního a zájmového vzdělávání) i uživatelé (zde šlo o zapojení rodičů dětí a žáků). Intenzita zapojení je zřejmá z počtu uskutečněných jednání pracovních skupin a z hojné účasti zástupců různých subjektů.

### **Princip zapojení dotčené veřejnosti do plánovacích procesů**

Široká veřejnost má průběžně k dispozici informace o projektu na webových stránkách a probíhá i informování prostřednictvím médií dle komunikačního plánu. Všichni zájemci o zapojení do MAP jsou přizváni ke spolupráci.

### **Princip dohody**

Jednání pracovních skupin probíhají konsenzuálním způsobem a v diskuzi je usilováno o shodu. Individuálně zjišťované názory v rámci různých šetření jsou vždy pečlivě vyhodnoceny a

předloženy pracovním skupinám k diskuzi a odsouhlasení. Zastoupení všech klíčových kategorií aktérů v řídicím výboru a jejich shoda při schvalování výstupů potvrzují dodržení principu dohody.

### **Princip otevřenosti**

Při tvorbě i při realizaci MAP jsou respektovány rovné příležitosti a možnosti zapojení všech dotčených zájmových skupin. V rámci vize stojí v popředí děti a žáci a partnerství a spolupráce škol, rodin i dalších organizací.

V průběhu realizace MAP se podařilo rozvinout osobní vazby mezi jednotlivými aktéry vzdělávání a vytvořit prostředí důvěry a spolupráce, v němž dochází ke sdílení znalostí i příkladů dobré praxe a k aktivnímu zlepšování vzdělávacích činností. Uplatnění principu je patrné z obsahu strategického rámce a z obsahu akčního plánu.

### **Princip SMART**

Díky důslednému zapojení všech zájmových skupin a pojetí dokumentu MAP jako rámce pro spolupráci a pro rozvoj vzdělávacích příležitostí dětí a žáků v regionu jsou strategické cíle a priority nastaveny reálně a konkrétně dle potřeb regionů. Zvolené indikátory odrážejí podstatu řešení a jsou měřitelné, průběžně probíhá ověřování vhodnosti jejich nastavení a indikátory jsou případně aktualizovány. Cíle jsou aktéry akceptovány. Uplatnění principu je patrné z obsahu strategického rámce a z obsahu akčního plánu.

### **Princip udržitelnosti**

Princip udržitelnosti je úzce spojen s nastavením řízení MAP. Plánované aktivity jsou koncipovány tak, aby po úvodním rozběhu podpořeného z dotačních prostředků došlo k vytvoření funkčního místního partnerství s přiměřeným rozložením úkolů a činností mezi jednotlivé partnery. Například procesy aktualizace MAP fungují obdobným způsobem, který byl ověřen při tvorbě MAP I a který nepřináší nadměrnou administrativní zátěž.

### **Princip partnerství**

Princip partnerství je rozvíjen v průběhu celé tvorby MAP. Výsledek je zřejmý z ročních akčních plánů, jejichž základem jsou aktivity spolupráce založené na různých dílčích partnerstvích.

Své jednoznačné zapojení do realizace MAP a sdílení hodnot MAP stvrzují místní aktéři připojením podpisu k **memorandu o partnerství MAP** při realizaci Místního akčního plánu vzdělávání v území ORP Tišnov. V první řadě je uzavíráno se školami, poté případně i s partnery v území. Předmětem spolupráce je společný postup při tvorbě, implementaci a vyhodnocování místního akčního plánu vzdělávání, případně s MAP souvisejících dokumentů, a to dle platných metodik a za stanovených podmínek. Spolupráce se vztahuje na všechny oblasti realizace strategií rozvoje vzdělávání. Pozornost je věnována i podpoře subjektů zabývajících se formálním vzděláváním, dále subjektů poskytujících služby v oblasti vzdělávání neformálního, případně služby na vzdělávací aktivity navazující či s nimi související, jako jsou např. programy sociálního začleňování. V této oblasti hodlají všechny strany spolupracovat a sdílet informace o průběhu a výsledcích aktivit. Všechny strany se aktivně dle svých možností podílí na plnění dohodnutých opatření v oblasti vzdělávání a společně hledají prostředky k jejich financování.

Spolupráce při realizaci MAP v návaznosti na memorandum spočívá zejména v následujících formách: výměna informací, sdílení dobré praxe, vzájemné konzultace a setkávání, činnost pracovních skupin, realizace odborných seminářů s cílem vytvoření společných stanovisek, cílů a postupů k jejich naplnění.