

# Metodika rovných příležitostí

## MAP II Tišnov



**Mgr. Katarína Krahulová, Ph.D., Mgr. Barbara Dobešová, Ph.D.**



# Ideální vzdělávací systém



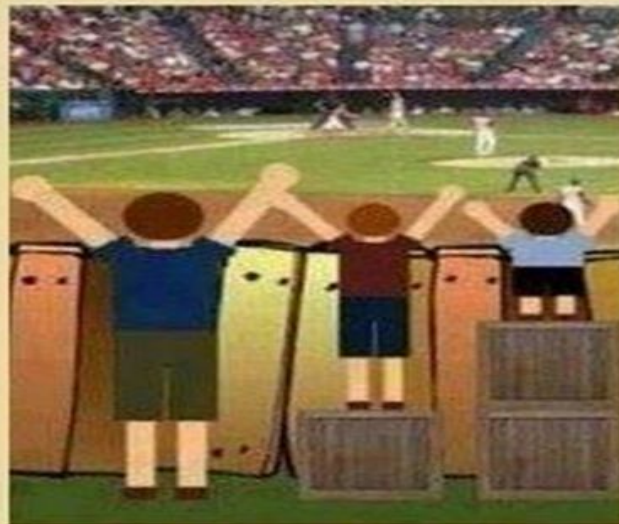
**... poskytuje všem jedincům v maximální  
možné míře rovné vzdělávací  
příležitosti.**

# Rovnost nebo spravedlnost?

**ROVNOST NENÍ TO SAMÉ, CO SPRAVEDLNOST**



**ROVNOST**



**SPRAVEDLNOST**

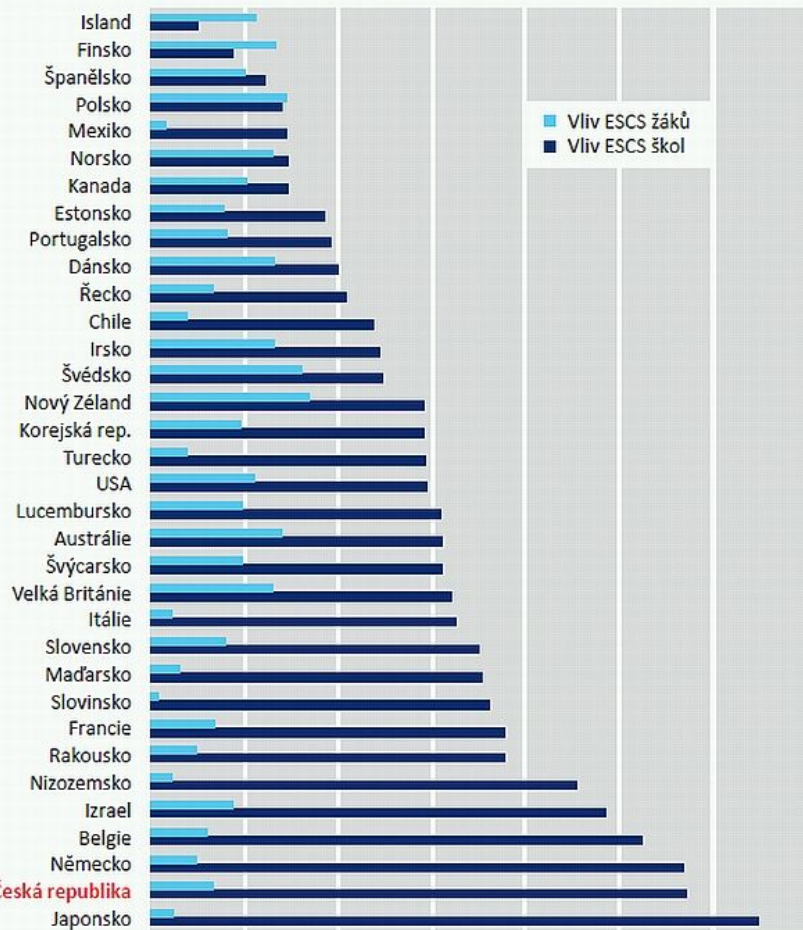
# Umí to české školy a jak to poznáme?



**Indikátor míry spravedlnosti vzdělávacích systému je  
intenzita vztahu mezi výsledky žáků a jejich  
socioekonomickým zázemím.**

## VLIV INDEXU ESCS ŽÁKA A ŠKOLY NA VÝSLEDKY ŽÁKŮ ZEMÍ OECD

(PISA 2009 – Čtenářská gramotnost)

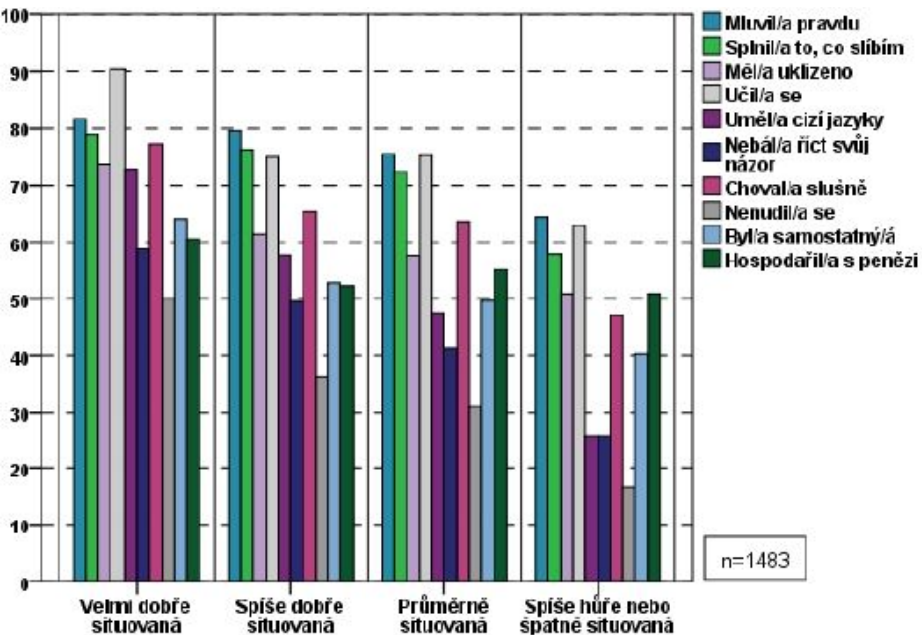


# Recyklujeme nerovnost v přístupu ke vzdělávání



**O jakých dětech hovoříme?**

# O jakých dětech hovoříme?



Tyto děti jsou znevýhodněné nejen ve škole, ale ...

- výrazně horším prospěchem
- horším vztahem k učitelům
- špatnou perspektivou dalšího vzdělání
- méně si váží svých rodičů, častěji nevěří, že mluví pravdu, a zdá se jim, že na ně nemají čas
- tyto děti mají mnohem méně osob ve svém okolí, kterým se mohou svěřovat
- nehospodaří dobře s časem, často se nudí, nevyužívají dostatečně nabídku kvalitních volnočasových aktivit, tráví naopak nejvíc času u televize a „nicneděláním“
- pokud mají nějaké životní vzory, tak skoro vždy nějaké nereálné mediální hvězdy – sportovce, zpěváky, herce či modelky – v jejich ambicích do budoucna převládá touha hlavně mít co nejvíc peněz a být slavný
- tendence k morálně a společensky defektnímu jednání



# Možné příčiny?



## **SEGREGACE VE VZDĚLÁVÁNÍ**

- Jak si vybírá pro své dítě školu rodina, které má dobré socioekonomické zázemí?
- Jak si vybírá školu rodina, která je na "periferii"?



# Segregace ve vzdělávání

- rezidenční segregace - sociální nerovnosti a nerovné rozmístění v rámci města či regionu, segregace i v rámci spádovosti
- segregace ve výběru školy, segregace z ne-spádovosti
- segregace uvnitř školy - rozdělování žáků podle rodinného zázemí, třídy podle úrovně znalostí a dovedností

SYSTÉM BUDUJE NA KONKURENCI MEZI ŠKOLAMI, NIKOLIV NA SNAZE BUDOVAT VŠECHNY ŠKOLY KVALITNÍ, TAK ABY VÝBĚR ŠKOLY NEMĚL ZÁSADNÍ DOPAD NA VZDĚLÁVÁNÍ DÍTĚTE.



## Cíle MAP II

- zmapování a pochopení příčin a důsledků segregace
- nastavení trendů a stanovení strategických cílů
- vytvořit mechanismus monitorování a hodnocení dosaženého pokroku v oblasti řešení segregace
- spolupráce se zřizovateli - tlak na nastavení škol z hlediska rovných příležitostí ke vzdělávání
- spolupráce s dalšími aktéry - například krajské úřady - práce s sociálně vyloučenými lokalitami a nabídkou podpůrných služeb

# Anylýza a dotazníkové šetření

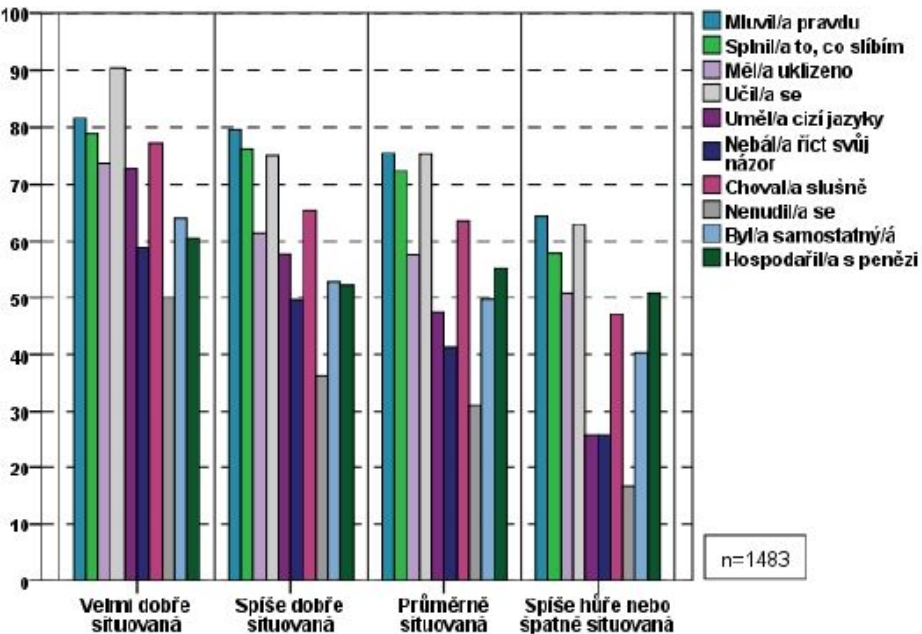




# Analýza

- přijímání dětí a žáků ke vzdělávání
- počty žáků s PO
- počet absencí
- podíl odchozích žáků (na víceletá gymnázia, předčasné ukončení ZŠ)
- úspěšnost žáků v přijímacích testech a zkouškách
- investice ze strany rodičů do vzdělávání
- nákladovost volnočasových aktivit
- přístupnost školního stravování
- počty výchovných opatření

# Protože to vypovídá o těchto dětech



Tyto děti jsou znevýhodněné nejen ve škole, ale ...

- výrazně horším prospěchem
- horším vztahem k učitelům
- špatnou perspektivou dalšího vzdělání
- méně si váží svých rodičů, častěji nevěří, že mluví pravdu, a zdá se jim, že na ně nemají čas
- tyto děti mají mnohem méně osob ve svém okolí, kterým se mohou svěřovat
- nehospodaří dobře s časem, často se nudí, nevyužívají dostatečně nabídku kvalitních volnočasových aktivit, tráví naopak nejvíc času u televize a „nicneděláním“
- pokud mají nějaké životní vzory, tak skoro vždy nějaké nereálné mediální hvězdy – sportovce, zpěváky, herce či modelky – v jejich ambicích do budoucna převládá touha hlavně mít co nejvíc peněz a být slavný
- tendence k morálně a společensky defektnímu jednání

# Komunikace s veřejností a rodiči



# Kodex školy



Škola je připravená přijmout a kvalitně vzdělávat všechny žáky bez ohledu na jejich rodinné zázemí a speciální vzdělávací potřeby.

Škola má vlastní strategii práce s žáky s PO. Naplňuje jí a vyhodnocuje její účinnost.

Škola i pedagogové mají respekt ke každému žákovi a vytváří takové prostředí a aktivity, aby se na nich mohli podílet i žáci s PO.





...náš nástroj

# Evaluační šetření



# Oblasti evaluačního šetření

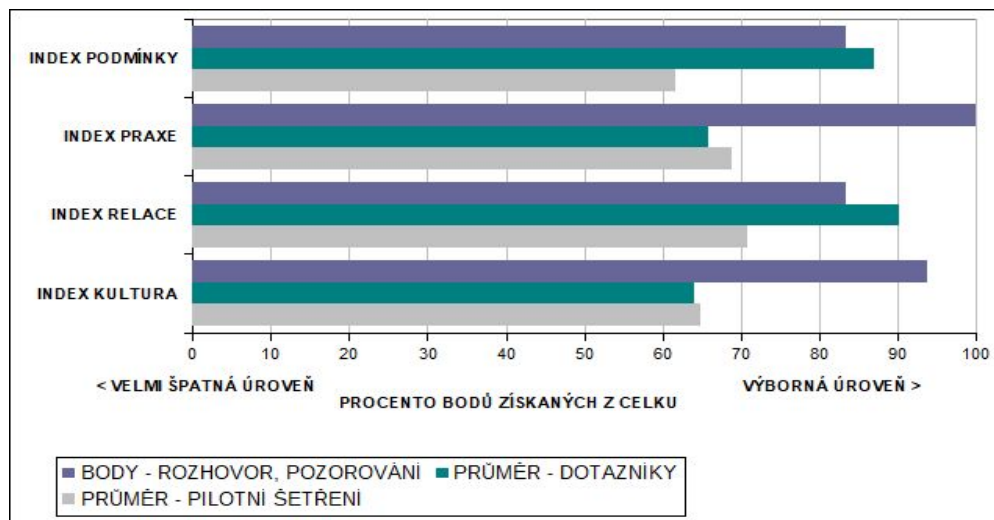


**Dimenze kultura** - postoje, hodnoty a projevy chování pracovníků školy, ideové nastavení školy, klima, atmosféra, étos, filozofie a politika.

**Dimenze podmínky** - organizační, materiální a personální zajištění chodu školy.

**Dimenze praxe** - pedagogicko-didaktického snažení, prvky individualizovaného přístupu k žákovi i k jeho hodnocení, vztah učitel a žák.

**Dimenze relace** - vztahy, které se na půdě školy odehrávají, a jejich povaha, zda jsou postaveny na vzájemné důvěře, otevřenosti a svobodě.



# Kontakty na konzultantky



## Katarína Krahulová

- [krahulova.katarina@email.cz](mailto:krahulova.katarina@email.cz)
- 731455789

## Barbara Dobešová

- barbara.dobesova@seznam.cz
- 732588884